



NEMOCNICE MILOSRDNÝCH BRATŘÍ
URGENTNÍ PŘÍJEM

PRŮVODNÍ ZPRÁVA

Obsah průvodní zprávy :

1.	Identifikační údaje	3
2.	Základní údaje o stavbě, jejím budoucím provozu a členění	4
3.	Projektované kapacity	7
4.	Podklady	8
5.	Výsledky provedených průzkumů	9

1. IDENTIFIKAČNÍ ÚDAJE

Název stavby	Nemocnice Milosrdných bratří Brno – Urgentní příjem
Místo stavby	Brno, Polní 3, 639 00
Investor	Nemocnice Milosrdných bratří Brno
Nadřízený orgán investora	Město Brno, zastoupené primátorkou JUDr. Markétou Vaňkovou Dominikánské náměstí 1, Brno
Stupeň projektové dokumentace	Ideová objemová studie
Zpracovatel projektové dokumentace	Architektonická kancelář Burian – Křivinka Brno, Kalvodova 13, 602 00 Tel.: 543 216 817, fax: 543 236 561 e-mail: atelier@burian-krivinka.cz www.burian-krivinka.cz Statutární orgán: Ing. arch. Gustav Křivinka Lelekovice 213, 664 31 IČ: 152 00 841 DIČ: CZ6110270738
Zpracovatelé částí dokumentace	
Architektonicko – stavební řešení Spolupráce:	Ing arch Aleš Burian Ing arch Gustav Křivinka Ing.arch Zdenka Stražilová

2. ZÁKLADNÍ ÚDAJE O STAVBĚ , JEJÍM BUDOUCÍM PROVOZU A JEJÍM ČLENĚNÍ.

2.1. CHARAKTERISTIKA ÚSTAVU

Nemocnice Milosrdných bratří je územní zdravotnické zařízení, poskytující komplexní zdravotnickou péči obyvatelům města Brna. Kromě ambulantní péče má nemocnice čtyři lůžková oddělení – chirurgické, interní, gynekologické, porodní a ARO a dále je její součástí léčebna dlouhodobě nemocných, rehabilitace a komplement. V současné době je nemocnice školícím pracovištěm kursů neodkladné resuscitace ve spolupráci s Universitou G. Washingtona z USA a výukovým pracovištěm lékařské fakulty Masarykovy university v Brně.

Nemocnice, která svou tradicí i moderní dostavbou z 30-tých let patřila za první republiky ke špičkovým zdravotnickým zařízením v Brně, byla mezi lety 48 – 90 na okraji zájmu. Jedinou stavební aktivitou, která však neřešila postupné technologické i technické stárnutí nemocnice, byla výstavba léčebny dlouhodobě nemocných se stravovacím provozem v polovině osmdesátých let.

Další zásadní rozvoj nemocnice nastal v roce 2006, kdy byl vybudován Pavilon Akutní medicíny a následná rekonstrukce ambulantního traktu.

2.2. CHARAKTERISTIKA ÚZEMÍ

Nemocnice Milosrdných bratří se nachází na pravém břehu řeky Svratky v území Starého Brna. Pozemky nemocnice jsou vymezeny ulicemi Polní, Vídeňská, nábřežím Svratky, areálem základní školy na Bakalově nábřeží a areálem Konventu Milosrdných bratří.

Areál nemocnice má převážně rovinný charakter; největší výškový rozdíl je mezi ulicí Polní a úrovní dvora nemocnice a tvoří cca 5 m. Areál nemocnice je oplocen. Převážná část pozemků dříve sloužila jako užitková zahrada nemocnice. Dostavba léčebny dlouhodobě nemocných v polovině osmdesátých let, která šla cestou extenzivního rozvoje, výrazně zredukovala volné plochy areálu.

Na pozemku přiléhajícím k řece Svratce je vybudován heliport, který slouží také Fakultní nemocnici u sv. Anny.

Podle výpisu z evidence nemovitostí jsou pozemky areálu vedeny jako zastavěná nebo ostatní plocha v majetku Konventu Hospitálského řádu sv. Jana z Boha - Milosrdných bratří v Brně, Vídeňská 228/7, Štýřice, 63900 Brno.

Dostavba budovy urgentního příjmu bude probíhat na parcelách 420/1 a 420/9 a 420/10 v kat. území Štýřice.

2.3. STAVEBNÍ VÝVOJ

Nemocnici Milosrdných bratří založil v Brně na Polní ulici v roce 1747 moravský hrabě Jan Leopold z Ditrichštejna. Jako první byl postaven konvent s lékárnou a nemocnicí se 70 – ti lůžky podle plánů brněnského stavitele Franze Antona Grima. O třicet let později byl přistaven pozdně barokní kostel sv. Leopolda s bohatou freskovou výzdobou.

K dalšímu rozšíření nemocnice došlo v letech 1896 až 1898, kdy byla za konventem v Polní ulici postavena budova zaopatřovacího ústavu s kapacitou 120 lůžek.

V roce 1934 byla nemocnice zásadně rozšířena moderní přístavbou, která umožnila nové léčebné metody a nemocnice se v té době stala jedním z nejmodernějších zdravotnických pracovišť.

Další velká stavební činnost proběhla v letech 1984-86, kdy byla na ploše bývalé zahrady postavena léčebna dlouhodobě nemocných, jejíž součástí byly dále objekty stravovacího provozu, výměňkové stanice a rehabilitace.

Poslední velká stavební činnost proběhla v letech 2003 -2006, kdy byl postaven Pavilon akutní medicíny a následně rekonstruován ambulantní trakt i s novou lékárnou.

2.4. LÉKAŘSKÉ ZDŮVODNĚNÍ NAVRŽENÝCH ŘEŠENÍ

Viz. samostatná

2.5. STAVEBNĚ TECHNICKÝ STAV

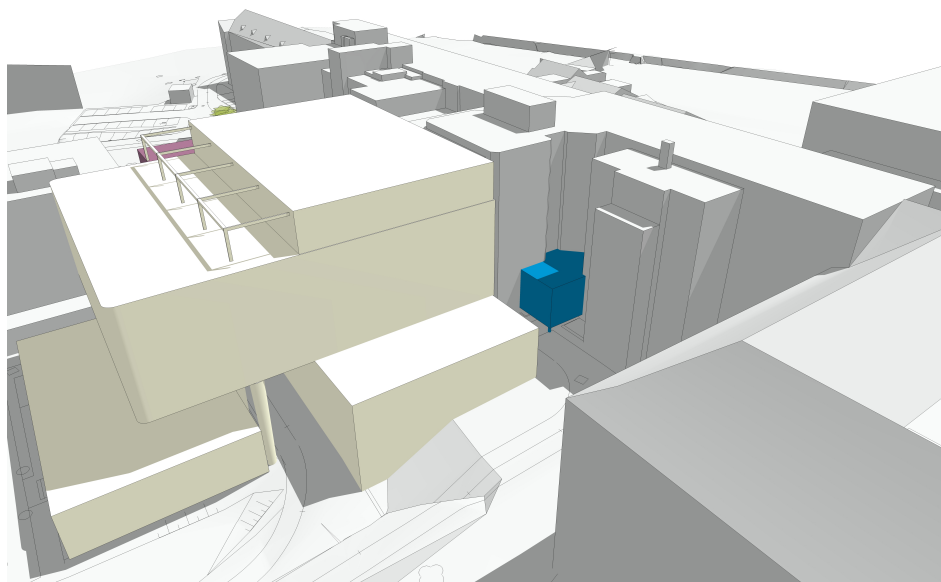
Stavebně-technický stav jednotlivých budov odpovídá fyzickému stáří stavebních konstrukcí. Stav hlavních vodorovných a svislých nosných konstrukcí je ve většině případů dobrý a nevykazuje výrazných vizuálních narušení. Před započítím výstavby přístavby budovy urgentního příjmu bude proveden stavebně technický průzkum svislých i vodorovných konstrukcí dvorního traktu staré budovy, která bude dotčena stavební činností. Součástí průzkumu bude i sonda k základům staré budovy.

2.6. CELKOVÁ KONCEPCE DOSTAVBY

Cílem dostavby nových prostor urgentního příjmu v nemocnici Milosrdných bratří v Brně je zajištění prostorových kapacit, které budou odpovídat požadavkům vyplývajícím z vyhlášky.92/2012Sb přílohy č.10. Splněním těchto požadavků umožní vybudování moderního zdravotnického zařízení, které svým funkčním uspořádáním, technologickým vybavením a vysokou úrovní medicínského personálu bude poskytovat kvalitní zdravotnické služby.

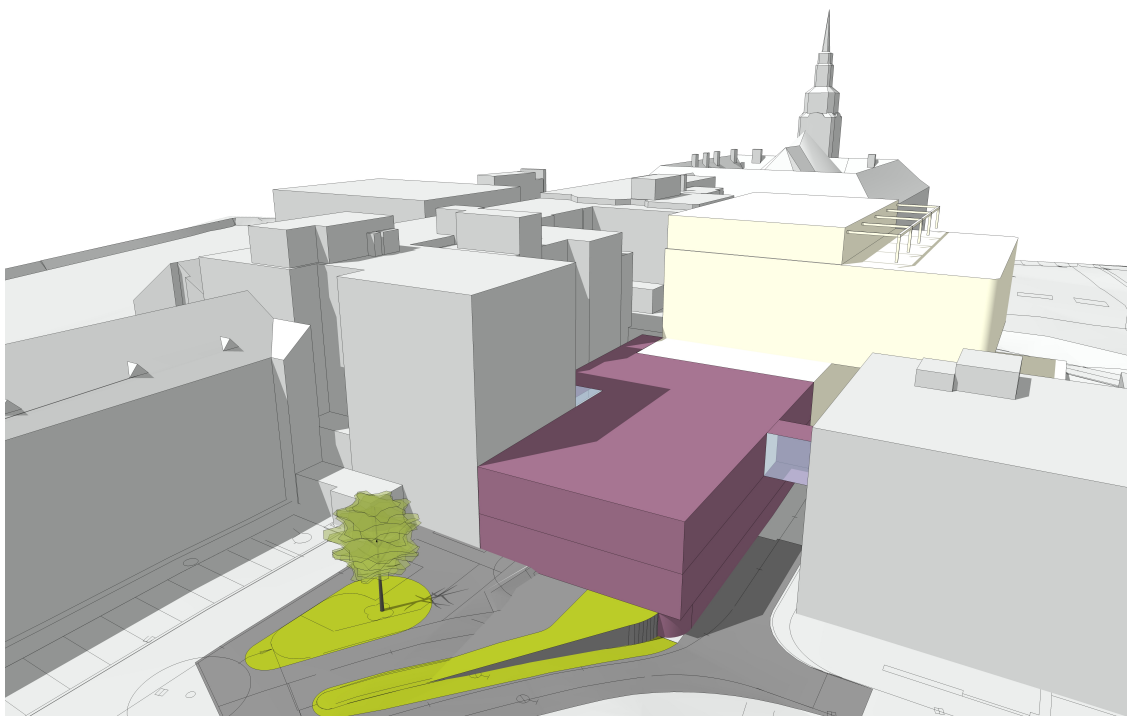
Studie obsahuje 2 možné varianty řešení.

Modrá varianta předpokládá přístavbu pouze lůžkové části urgentního příjmu. Všechny ostatní požadavky na moderní řešení urgentního příjmu musí být řešeny přeorganizováním stávajících kapacit a prostorových možností současných provozů. Toto minimalistické řešení ovšem znamená, že musí být zrušena 1 ambulance na úkor triáže a 1 ambulance ztratí přímé denní osvětlení. Tato přístavba je navržena pouze v úrovni 1.NP v atriu mezi stávajícími budovami na západní straně ambulantního traktu.



Pohled na tzv. **Modrou** variantu

Druhá **fialová varianta** předpokládá přístavbu třípodlažní budovy (dvě podzemní podlaží a 1 nadzemní podlaží na východní straně pavilonu akutní medicíny. Tento návrh odpovídá Studii rozvoje areálu zpracovaného v lednu 2018 Ateliérem 2002.



Pohled na tzv. **Fialovou** variantu

Výstavba budovy urgentního příjmu je důležitá pro další rozvoj nemocnice. Nová budova, která obsahuje urgentní příjem navazuje na třípodlažní sokl Pavilonu akutní medicíny na jeho ambulantní trakt. Jedná se o přístavbu navrženou v prostoru mezi stávajícím křídlem RTG vyšetřoven a štítovou stěnou dvorního křídla budovy z roku 1934 (dnešní endoskopie). Příjezd sanitky je navržen ze dvora z úrovně 1.podzemního podlaží přímo k nově navrženému vertikálnímu komunikačnímu jádru. Hlavní prostory nově navrženého urgentního příjmu jsou umístěny na úrovni 1.NP v návaznosti na ambulantní trakt a vyšetřovny RTG. Přístup pro pěší je zachován hlavním vstupem do areálu nemocnice z úrovně 1.NP.

V úrovni 1.PP se pak nacházejí šatny zaměstnanců a pracovny lékařů, které se musí zrušit v důsledku navázání budovy urgentního příjmu na pavilon akutní medicíny. Ve 2.PP jsou pak umístěny technické místnosti a sklady, archiv apod.

Součástí návrhu je nový spojovací most s budovou LDN a úprava příjezdové komunikace pro sanitní vozy na úrovni 1.PP. Nově musí být posunuta komunikace umožňující příjezd do úrovně 2.PP a upraven nájezd a obratiště sanitky k hlavnímu vstupu.

Pozn.: Dále byla prověřena tzv. „nultá“ **varianta** – to znamená saturovat veškeré požadavky vyhlášky 92/2012Sb přílohy č.10 ve stávajících prostorách nemocnice. Tato varianta znamená zrušení cca 4 – 5 lůžek v oddělení LDN a přenechat je potřebám urgentního příjmu. Následně některou ze stávajících vyšetřoven přebudovat na místnost triáže a minimálně 3 ze stávajících ambulancí přenechat potřebám urgentního příjmu. Tato varianta nebyla dále sledována, protože významně znehodnocuje stávající provoz a nepřináší potřebný komfort k zajištění provozu urgentního příjmu.

2.7. ARCHITEKTONICKO STAVEBNÍ ŘEŠENÍ – REGULACE

Nová budova výškově i rovinou severní fasády navazuje na přípodlažní sokl Pavilonu akutní medicíny. Výškové úrovně všech podlaží jsou bezbariérově propojeny s pavilonem. Atika i severní fasáda plynule navazuje na sousední budovu. Barva fasády, velikosti oken a modul skeletové konstrukce odpovídá sousední budově. Koncept předpokládá realizaci zelené střechy s vegetační vrstvou. Další projektová dokumentace prověří možnost přístupu na část zelené střechy. Propojovací most s budovou LDN bude prosklený a opláštěný lehkým obvodovým pláštěm.

Vzrostlý kaštan u budoucího příjezdu sanitky bude zachován.

Pozn.: Projekt přístavby urgentního příjmu bude odsouhlasen s autory projektu Pavilonu akutní medicíny.

3. PROJEKTOVANÉ KAPACITY

přístavba urgentního příjmu – **modrá varianta**

Zastavěná plocha	55 m ²
Obestavěný prostor	301 m ³

Budova urgentního příjmu – **fialová varianta**

Zastavěná plocha	723 m ²
Obestavěný prostor	7 382 m ³
HPP – celková hrubá podlažní plocha	1 880 m ²
Úprava komunikací	587 m ²

5. PODKLADY

Projekt pro stavební povolení je zpracován na základě těchto podkladů :

- polohopisné a výškopisné zaměření areálu nemocnice včetně IS 1 : 500
Ing. D.Kotlaříková, 01/2001 /
- zaměření historických objektů nemocnice / architektonická kancelář Jan Stehlík, 03/91/
- prováděcí projekt stavby LDN a souvisejících objektů / Stavoprojekt Brno, 10/83 /
- projektová dokumentace rekonstrukce konventu Milosrdných bratří / IKA Brno, 02/96/
- studie dostavby nemocnice Milosrdných bratří Brno / architektonická kancelář Burian – Křivinka, 10/96 /
- Dostavba areálu nemocnice Milosrdných bratří Brno – zadání stavby / architektonická kancelář Burian – Křivinka, 07/99 /

- Pavilon akutní medicíny DPS + přeložky inženýrských sítí / Architektonická kancelář Burian – Křivinka, Promed s.r.o. 12/2003/.
- posouzení geologických a základových poměrů / ing. Balun, 08/96/
- Podrobný inženýrsko-geologický průzkum, Nemocnice Milosrdných bratří, Pavilon akutní medicíny /Ing.M.Matoušek - 02/2001./
- Projekt rekonstrukce ambulantního traktu z roku 2015 do ulice Polní zpracovaný Ateliérem 2002
- Studie rozvoje areálu, NMB 1/2018, zpracovaný Ateliérem 2002
- Příloha č.10 k vyhlášce č.92/2012 Sb. – Požadavky na věcné a technické vybavení pracovišť urgentního příjmu

V Brně, květnu 2025

vypracoval

Ing. arch. Gustav Křivinka
Ing. arch. Zdeňka Stražilová

a

Kolektiv pracovníků a spolupracovníků
ARCHITEKTONICKÉ KANCELÁŘE BURIAN-KŘIVINKA
Kalvodova 13, Brno 602 00